

Filiales et participations

À des titres divers, l'année 2008 a marqué une étape importante pour l'ensemble des filiales du groupe, et plus particulièrement par les succès de Meteo France International (MFI) : une réussite qui dénote la persévérance de l'effort pour monter des projets souvent complexes, mettant en jeu de multiples acteurs, avec des cycles de gestation parfois très longs. Ces résultats s'appuient sur une capacité à développer des solutions techniques innovantes et adaptées aux besoins des clients. Ils n'ont pu se concrétiser que grâce à un système interne de gestion performant et par l'exceptionnel engagement des équipes.

Météorage a eu la capacité d'investir dans le renouvellement du réseau national de détection foudre, devenant ainsi propriétaire de son principal outil et donc plus complètement maître de son futur. Predict Services s'est imposé comme le prestataire de service de référence pour les communes soumises au risque d'inondation. Une nouvelle filiale, Météo-France Régie, a été créée. La consolidation des comptes rendra désormais plus lisible la part prise par les filiales dans le développement commercial de Météo-France.

Meteo France International (MFI)

La concrétisation de deux très grands projets, en Égypte et en Inde, conforte MFI dans son positionnement stratégique unique d'intégrateur-partenaire des services météorologiques nationaux, et crée par ailleurs de nouvelles références de niveau mondial.

Le projet de modernisation égyptien concerne l'ensemble des infrastructures météorologiques. Il vise à renforcer la capacité de production finalisée marine et agricole et intègre une importante composante de formation.

En Inde, il s'agit de mettre en place l'ensemble des systèmes d'information météorologique centraux, d'assurer un déploiement régional dans un pays-continent, en y associant un volet de transfert de savoir-faire et d'accompagnement du changement. Ce projet concrétise la volonté de partenariat affichée depuis 2006 par le Service météorologique indien pour la conduite de son ambitieux programme de modernisation.

En 2008, ce sont vingt-six nouveaux projets qui ont été signés, portant le total depuis 2002 à cent quatre-vingt-quinze, dans soixante-deux pays. On peut noter en particulier la conclusion du premier contrat significatif de maintenance annuelle, avec l'un des clients historiques de MFI.

Le chiffre d'affaires de cette filiale dont le capital est réparti entre Météo-France (65,66 %) et la société Egis Avia (34,33 %) est en progression de plus de 30 %, avec une bonne rentabilité. MFI a renforcé son activité de R&D, continuant à faire progresser son offre de systèmes (climatologique, central et de production finalisée), et créant AeroMetWeb, système de production aéronautique.

1

Ensemble de systèmes d'information en cours d'intégration usine, dans les locaux de Meteo France International, avant livraison au Service météorologique indien (IMD).

Météo-France Régie

La publicité s'est imposée en quelques années comme la composante principale du modèle économique des éditeurs de services d'information en ligne. Les plus importants en ont tiré la conclusion qu'ils devaient maîtriser cette source de revenus.

Le site Internet de Météo-France, www.meteofrance.com, est devenu l'un des sites français les plus fréquentés, avec en moyenne plus de dix millions de visiteurs uniques par mois et un milliard de pages vues par an. Les recettes publicitaires associées sont d'ores et déjà un relais de croissance pour l'activité commerciale de l'établissement, avec des perspectives de progression pour les années à venir. Perspectives accentuées par la commercialisation des espaces publicitaires du site Internet et de tous les supports électroniques : des sites

pour téléphonie mobile aux sites en cours de réalisation pour la distribution des signaux télévision et/ou vidéo par connexions à haut débit (IPTV).

La création de Météo-France Régie, sous forme d'une société filiale à 100 %, a été décidée par le Conseil d'administration du 25 avril 2008. Contrairement aux autres filiales, il n'a été fait appel à aucun partenaire extérieur, puisque l'un des objectifs était d'améliorer la rentabilité globale et qu'une intégration étroite avec les opérations commerciales était souhaitée. Météo-France Régie était opérationnelle dès novembre 2008, prenant la suite du prestataire extérieur dont le contrat se terminait, et assurant ainsi à nos annonceurs une complète continuité de service.

2

Page du site Internet de Météo-France : www.meteofrance.com

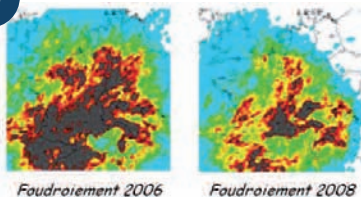


2

1



3



▲ Les cartes des foudroiements enregistrés en 2006 et en 2008 mettent en évidence, pour ces deux années, des répartitions géographiques très différentes.

Inondation du Lez à Montpellier (Hérault).



4

Météorage

Après une année 2007 marquée par un niveau de foudroiement sur la France historiquement bas avec 400 000 impacts, 2008 a battu un nouveau record avec seulement 350 000 impacts détectés par le réseau national. Pour autant, l'activité de la société ainsi que son résultat ont continué à progresser conformément aux prévisions.

Le capital de Météorage est réparti entre Météo-France (65 %) et Väisälä (35 %). À la fin de l'année 2008, la filiale compte quatre cent soixante-cinq clients abonnés à une prestation de service, chiffre encore une fois en augmentation de plus de 10 % par rapport à l'année précédente. On peut noter avec satisfaction que le taux constaté de renouvellement de ces abonnements a été nettement meilleur que l'objectif, fixé à 95 %.

L'activité de développement a été marquée par le portage sur Linux du logiciel Cats et par la refonte complète de la gestion de la cartographie dans Cats, intégrant en même temps une nouvelle base de données géographiques beaucoup plus riche que la précédente.

Météorage a engagé au cours de l'exercice un programme d'investissement important : le renouvellement du réseau national est en cours et plus de la moitié des capteurs est déjà déployée. Le Centre opérationnel Météorage (COM) va faire l'objet d'une rénovation complète sur une base de machines virtuelles, avec comme objectif d'améliorer encore la sécurité de son fonctionnement H24 et permettre d'absorber la montée en puissance des volumes à traiter. Les bases d'une nouvelle étape dans le développement de la société ont ainsi été établies.

3

Metnext

Metnext, une filiale de Météo-France (65 %) et d'Euronext (35 %), a été l'un des premiers projets innovants labellisé par le pôle de compétitivité mondial « finance innovation » de la place de Paris. Pour autant, la traduction concrète de cet intérêt du marché s'avère moins rapide que prévu, et les résultats de la société durant ce premier exercice complet ont été en deçà des attentes initiales.

En 2008, les outils et l'offre de services ont été confortés, avec notamment la mise en place d'une plate-forme de services, permettant de fournir toutes les prestations élaborées à partir du logiciel Decide et s'appuyant sur une base de données couvrant de nombreux pays.

Le secteur de l'énergie est au cœur de l'activité, tant pour les besoins opérationnels que pour la préparation des couvertures financières. Metnext a fourni des prévisions de consommation d'électricité et de gaz, soit sur la clientèle d'un énergéticien, soit sur une zone géographique donnée. Metnext pos-

sède désormais de nombreuses références dans ce domaine. La prévision de production d'électricité éolienne fait également partie des prestations standard, comme par exemple pour les fermes éoliennes d'Aerowatt outre-mer.

Plusieurs applications ont également été mises en place dans le domaine de l'agro-alimentaire, comme par exemple pour Danone ou Lesaffre, leader mondial de la levure, et plus généralement dans la grande consommation comme pour Décathlon et deux des leaders mondiaux des cosmétiques. Axa, mais aussi les plus grands courtiers Aon et Gras Savoye, ont largement mis à contribution les savoir-faire de Metnext. Un travail conjoint a été initié avec Bluenext, la bourse du carbone et de l'environnement, en vue de préparer des produits financiers de marché organisé.

Les bases établies permettent aujourd'hui de justifier l'ambition de « Weather Index Company » de la filiale.

Predict Services

Durant sa deuxième année d'exploitation, l'activité de Predict Services a progressé de plus de 50 %, tant pour la réalisation de Plans communaux de sauvegarde (PCS), que pour l'aide à la décision en gestion de crise. La filiale, dont le capital est réparti entre Météo-France (33,3 %), le groupe BRL (33,3 %) et Infoterra (33,3 %), s'est positionnée comme un acteur de référence dans ce domaine. Environ deux cents communes du Grand Sud sont désormais abonnées à ce service temps réel qui intervient en complément du dispositif de l'État sur le sujet.

En 2008, vingt-neuf événements, dont les 25 et 31 décembre, ont fait l'objet d'un suivi avec astreinte 24h/24. La satisfaction des clients s'est confirmée. Le partenariat avec France Bleue a fonctionné de manière systématique et la couverture presse de l'activité de Predict Services a été très importante.

À l'occasion du Salon des maires de France, un accord visant à faire baisser la sinistralité liée au risque inondation a été signé avec Groupama, premier assureur des communes et notamment des petites communes rurales.

4